

# Escuela Charter Piner-Olivet

Distrito Escolar  
Unificado Piner-Olivet



## Informe de Responsabilidad Escolar

Datos del año escolar 2006-2007 • Publicados durante 2007-2008

### Mensaje de la Directora

La Escuela Piner-Olivet es una escuela de tipo charter, pequeña pero enriquecedora de enseñanza media para alumnos de séptimo y octavo grado. Los alumnos de sexto grado se pueden aceptar con una carta de recomendación. Los alumnos son divididos en cuatro equipos que tienen dos maestros de asignaturas básicas: uno de inglés e historia y otro de matemáticas y ciencias. El plan de estudios se basa en los estándares. Los alumnos también pueden asistir a clases de enriquecimiento que incluyen teatro, arte, liderazgo estudiantil, computación, estudio guiado, educación física, publicación y robótica. El personal está compuesto por un maestro de medio tiempo y seis maestros de tiempo completo, tres asistentes de instrucción de medio tiempo y un asistente de dirección, un director de tiempo parcial, administrador y un especialista en recursos compartido con la Escuela Jack London. Todos los maestros están completamente acreditados.

Los servicios especiales incluyen un especialista en recursos, un especialista en habla y asesoramiento; las clases anuales extendidas se ofrecen después del horario escolar, según sea necesario, y durante el verano.

La Escuela *Charter* Piner-Olivet se encuentra en el campus de la Escuela Primaria Jack London. Tiene cinco salones de clase agrupados en su propia área y usa uno de la Escuela Jack London. La escuela Piner-Olivet comparte el gimnasio, el laboratorio de computación, los servicios de comida, la oficina, el patio de juegos y el área de césped con la Escuela Jack London. Está planeado agregar un salón de clase completo, otro más pequeño y baños para los alumnos en el área de salones de la Escuela *Charter* Piner-Olivet.

**Nuestra misión:** la comunidad de la Escuela Charter Piner-Olivet está comprometida a brindar un ambiente de aprendizaje propicio donde se estimule a los alumnos para alcanzar el nivel de estudio académico más exigente posible, según sus capacidades individuales. Los alumnos, los padres y el personal trabajan conjuntamente para crear y fomentar el aprendizaje durante toda la vida, con el objetivo de desarrollar alumnos creativos y seguros de sí mismo capaces de lograr los niveles más elevados de pensamiento. Creemos que cada alumno tiene talentos para contribuir en la comunidad y nuestro objetivo es generar un ambiente estimulante y de apoyo donde los alumnos tengan la oportunidad de explorar, reconocer y respetar sus talentos y responsabilidades. Estamos comprometidos a ayudar a los alumnos a identificar su impacto y contribuciones dentro de la escuela y la comunidad, en general.

### Participación de los Padres

La participación de los padres es una parte integral de los estatutos de la Escuela *Charter* Piner-Olivet que requiere treinta horas obligatorias de participación por familia al año. La participación es posible de varias maneras durante el horario escolar y posterior a este: en los salones de clase y en la oficina, en las excursiones, como acompañantes o encargados de la recaudación de fondos, en entrenamientos y en los días de trabajo en el campus y en proyectos. También se ofrecen oportunidades para participar en el Club de Padres y prestar servicios en el Comité Ejecutivo y en varios comités que surgen de esos grupos.

Si desea obtener más información sobre cómo participar, puede comunicarse con Diana Drew-Ingham, directora, al (707) 522-3310.

***"No se descubre nada nuevo cuando se viaja siempre por el mismo camino"***



### Escuela *Charter* Piner-Olivet

Grados: 7°-8°

2707 Francisco Ave.

Santa Rosa, CA 95403

Teléfono: (707) 522-3310

Sitio web: [www.pousd.org](http://www.pousd.org)

### Miembros del Consejo Regente del Distrito

Mardi Hinton,  
*Presidente*

Lisa Anderson,  
*Vicepresidente*

William Campbell,  
*Secretario*

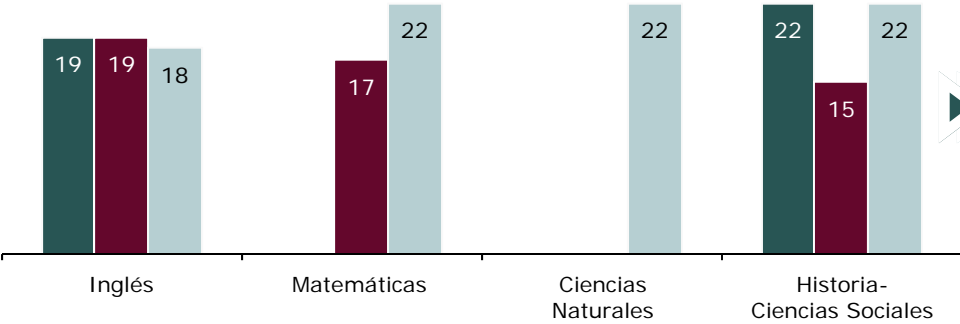
Melinda Ryan

Tricia Woods





# Distrito Escolar Unificado de Piner-Olivet

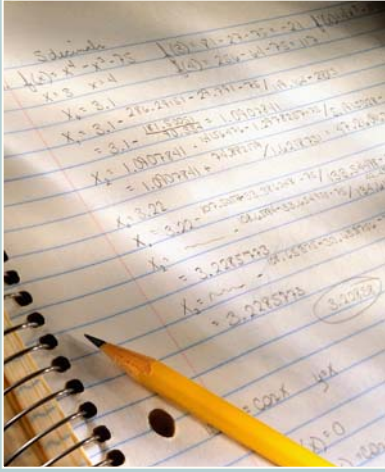


### Alumnado por Grupo

La tabla adjunta muestra los datos acumulados en tres años del número de alumnos promedio por grado.

■ 04-05 ■ 05-06 □ 06-07

Distribución del alumnado — Número de aulas por tamaño del grupo									
Materia de estudio	2004-05			2005-06			2006-07		
	1-22	23-32	33+	1-22	23-32	33+	1-22	23-32	33+
Inglés	1	5		1	5		5	3	
Matemáticas	1	5		1	5		5	3	
Ciencias Naturales	1	5		1	5		5	3	
Historia-Ciencias Sociales	1	5		1	5		5	3	

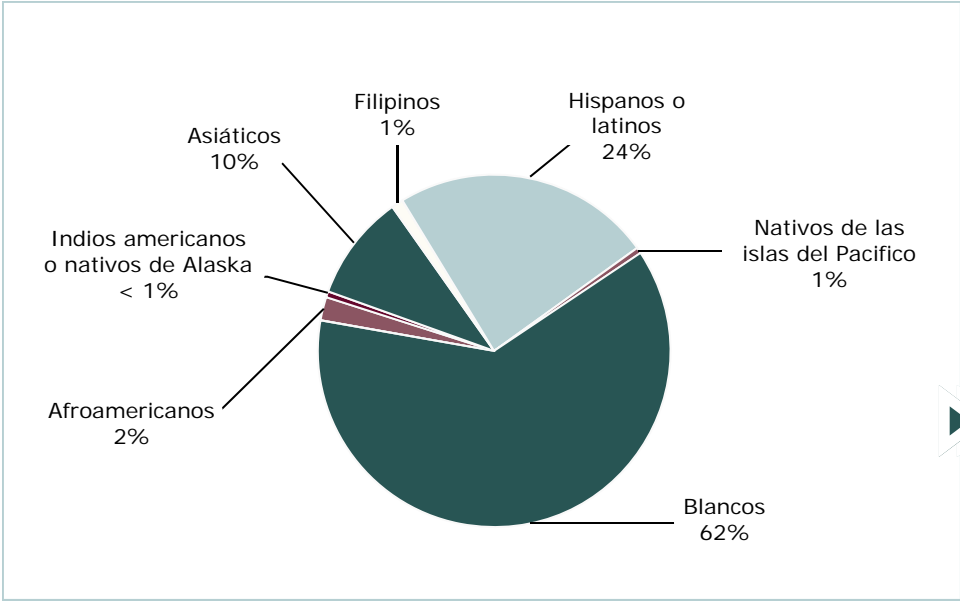


## Seguridad Escolar

La Escuela Charter Piner-Olivet cuenta con un plan integral vigente de Seguridad Escolar conjuntamente con la Escuela Jack London. El plan incluye elementos que se enfocan en procedimientos generales y situaciones de emergencia.

Garantiza la seguridad de los alumnos y del personal en caso de una situación de emergencia catastrófica o de rutina. Incluye un plan de comunicación con la oficina del distrito y otras escuelas del Distrito.

El Plan de Seguridad Escolar se revisó, actualizó y debatió recientemente con el cuerpo docente en febrero de 2008.



### Matrícula y Datos Demográficos

La matrícula total fue de 185 estudiantes durante el año escolar 2006-07.



## Libros de Texto y Materiales de Instrucción

Calidad y disponibilidad de los libros de texto		
Materia de estudio	Libro de texto/Editorial	Año en que se adoptó
Lectura/Inglés	Great Source	1999
Lectura/Inglés	Holt	2004
Lectura/Inglés	<i>Selected novels</i> (Novelas seleccionadas)	—
Matemáticas	Saxon	2001
Matemáticas	Glencoe	1997
Ciencias Naturales	Prentice Hall	1997
Historia-Ciencias Sociales	<i>Teacher's Curriculum Institute</i> (TCI, Instituto de Plan de Estudios para Maestros)	2006
Materia de estudio	Porcentaje de alumnos que carecen de libros de texto y materiales de instrucción asignados	
Inglés	0%	
Matemáticas	0%	
Ciencias Naturales	0%	
Historia-Ciencias Sociales	0%	

Nota: La fecha más reciente en que se recopiló y verificó esta información fue en agosto de 2007.

## Asesores Académicos

Número de Asesores Académicos (FTE: turno completo)	Relación de Alumnos por Asesor Académico
0.2	925:1

## Desarrollo Profesional

El distrito brinda capacitación basada en los objetivos propuestos para el personal del distrito, que incluyen:

- Instrucción diferenciada y acceso universal.
- Capacitación para respaldar los materiales de instrucción adoptados.
- Capacitación para brindar a los maestros certificaciones y destrezas necesarias para trabajar con estudiantes del idioma inglés.
- Capacitación en el plan Mapas Mentales.
- Los maestros participan en las reuniones periódicas del distrito y de nivel de grado.
- Los maestros nuevos participan en el programa Apoyo y Evaluación para Maestros que se Inician (Beginning Teacher Support and Assessment, BTSA) a través de la Oficina de Educación del Condado de Sonoma.
- Todo el personal participa habitualmente en cursos de primeros auxilios y resucitación cardiopulmonar (RCP).

Otras oportunidades de desarrollo personal se consideran individualmente o en relación con las prioridades y metas del distrito/escuela. Durante los últimos tres años escolares, tuvimos más de tres días al año destinados al desarrollo profesional del personal.

## Libros de Texto y Materiales de Instrucción

El Distrito Escolar Unificado de Piner-Olivet adopta los libros de texto de la última lista aprobada por el Estado. Todos los materiales están alineados con los estándares de contenido y los ciclos de los marcos del plan de estudios adoptados por el Consejo de Educación del Estado. Todos los alumnos del Distrito tienen acceso a sus propios libros y materiales de instrucción.

El Consejo Regente reconoce que el aprendizaje de los alumnos mejora cuando tienen acceso a libros de texto, equipos y otros materiales instructivos de alta calidad. Para garantizar esa posibilidad, el Distrito sigue un proceso de selección que incluye una revisión exhaustiva de los materiales aprobados, la recomendación del comité, la exhibición pública y la aprobación del Consejo Regente para todos los libros y los materiales instructivos. Actualmente estamos en proceso de garantizar los materiales instructivos basados en los estándares para las clases de artes visuales y actuación.

## Personal de Apoyo

A continuación se enumera el personal de apoyo y su equivalente de tiempo completo.

- |  |      |
|--|------|
| • Maestro de biblioteca multimedia               | 0.0  |
| • Personal de servicios de biblioteca multimedia | 0.0  |
| • Psicólogo                                      | 1.0* |
| • Trabajador social                              | 0.0  |
| • Enfermera                                      | 1.0* |
| • Especialista en habla, lenguaje y audición     | 1.0* |
| • Especialista en recursos (no docente)          | 1.0* |
| • Otros  | 0.0  |

\* Personal de apoyo del distrito



## Buenas Condiciones de Mantenimiento

Enseguida se muestran los resultados de las inspecciones más recientes, utilizando la forma de inspección de las instalaciones escolares FIT (por sus siglas en inglés) o forma equivalente. La inspección determina el estatus de las reparaciones recientes.

Mejoras y condiciones de las instalaciones escolares				
Elemento inspeccionado	Condición de reparación			Reparaciones necesarias y trabajos ejecutados
	Bueno	Aceptable	Malo	
Pérdidas de gas	✓			
Sistemas mecánicos	✓			
Ventanas/puertas/portones (interiores y exteriores)	✓			
Superficies interiores (paredes, pisos y cielo raso)	✓			
Materiales peligrosos (interiores y exteriores)	✓			
Daños estructurales	✓			
Seguridad contra incendios	✓			
Instalaciones eléctricas (interiores y exteriores)	✓			
Control de plagas/insectos	✓			
Bebedores (interiores y exteriores)	✓			
Baños	✓			
Desagüe	✓			
Patio de juegos/Jardines de la escuela	✓			
Techos	✓			
Limpieza general	✓			
Resumen general de la condición del establecimiento				
Elemento inspeccionado	Ejemplar	Bueno	Aceptable	Malo
Resumen general	✓			

Nota: La fecha más reciente de la inspección y finalización de la forma de inspección de las instalaciones escolares fue en agosto de 2007.

## Suspensiones y Expulsiones

Suspensiones y expulsiones						
	Escuela <i>Charter</i> Piner-Olivet			Distrito Escolar de Piner-Olivet		
	2004-05	2005-06	2006-07	2004-05	2005-06	2006-07
Índice de suspensiones	◆	◆	◆	0.0%	3.1%	5.4%
Índice de expulsiones	◆	◆	◆	0.0%	0.0%	0.0%

◆ Esta información no está disponible.

## Instalaciones Escolares

La Escuela *Charter* Piner-Olivet se encuentra en el campus de la Escuela Primaria Jack London. Cuenta con cinco salones de clase completos que están agrupados en su propia área y tres aulas en la Escuela Jack London. Con esta escuela compartimos el gimnasio, el laboratorio de computación, los servicios de comida, la oficina, el patio de juegos y el área de césped.

Tenemos dos vigilantes que laboran de 6:30 a.m. a 2:30 p.m. y de 1:00 p.m. a 8:30 p.m. respectivamente. Todos los salones de clase, los edificios y los baños se limpian periódicamente y están en buen estado. A los jardines y patios se les da mantenimiento periódico.

Supervisamos a los alumnos 30 minutos antes del inicio de actividades y durante 20 minutos después de que finaliza el horario escolar. Todos los alumnos deben permanecer en las áreas supervisadas cuando llegan a la escuela y cuando esperan a sus padres después de clases.

La Escuela *Charter* Piner-Olivet fue construida en 2002-03 y se inauguró en el año escolar 2003-04. Los salones de clase, que fueron trasladados, son de tipo modular con 12 años de antigüedad.

En enero de 2008 se finalizará una cubierta para el sol en el área del almuerzo. El proyecto de modernización, aprobado para la construcción de dos salones de clase y baños para los alumnos, se espera que finalice en el periodo 2008-09.

## Suspensiones y Expulsiones

La tabla adjunta muestra el índice de suspensiones y expulsiones (la cantidad total de incidentes divididos por el total de la matrícula de la escuela) durante el periodo reciente de tres años.



## Resultados de los Exámenes Estandarizados de California

Los exámenes estandarizados de California de opción múltiple (CST, por sus siglas en inglés), son parte del Reporte de Exámenes Estandarizados (STAR, por sus siglas en inglés) y son administrados únicamente a los alumnos de las escuelas públicas de California. Estos exámenes determinan el rendimiento de los Contenidos Académicos Estandarizados de California, y reflejan el éxito alcanzado de lo que se espera que aprendan los alumnos en cada grado y en cada materia.

Porcentaje de alumnos con nivel de dominio o avanzado									
	Escuela <i>Charter</i> Piner-Olivet			Distrito Escolar de Piner-Olivet			California		
	04-05	05-06	06-07	04-05	05-06	06-07	04-05	05-06	06-07
<b>Inglés</b>	59%	65%	68%	50%	52%	51%	40%	42%	43%
<b>Matemáticas</b>	65%	67%	64%	55%	58%	55%	38%	40%	40%
<b>Ciencias Naturales</b>	*	50%	43%	30%	40%	37%	27%	35%	38%
<b>Historia-Ciencias Sociales</b>	44%	40%	44%	41%	35%	29%	32%	33%	33%

\* La sección de Ciencias Naturales de los exámenes CST fue aplicada por primera vez a los alumnos de octavo grado en el año escolar 2005-06.

## Resultados de CST por Subgrupos/ Inglés, Matemáticas, Ciencias Naturales e Historia-Ciencias Sociales

Porcentaje de alumnos con nivel de dominio o avanzado				
Subgrupo	Resultados / Primavera 2007			
	Inglés	Matemáticas	Ciencias Naturales	Historia-Ciencias Sociales
<b>Varones</b>	62%	65%	51%	53%
<b>Mujeres</b>	74%	63%	37%	37%
<b>Con desventajas económicas</b>	46%	54%	33%	12%
<b>Estudiantes de inglés</b>	31%	40%	14%	14%
<b>Alumnos con discapacidades</b>	15%	31%	❖	❖
<b>Inmigrantes que reciben servicios educativos</b>	❖	❖	❖	❖
<b>Afroamericanos</b>	❖	❖	❖	❖
<b>Indios americanos o nativos de Alaska</b>	❖	❖	❖	❖
<b>Asiáticos</b>	71%	83%	❖	❖
<b>Filipinos</b>	❖	❖	❖	❖
<b>Hispanos o latinos</b>	52%	48%	31%	31%
<b>Nativos de las islas del Pacífico</b>	❖	❖	❖	❖
<b>Blancos</b>	73%	67%	48%	45%

❖ Los porcentajes no se muestran cuando el número de alumnos que presenta el examen es de 10 o menos, debido a que el número total de alumnos en esta categoría es muy reducido para dar resultados estadísticos o para proteger la privacidad del estudiante.

## Exámenes Estandarizados de California

Para los exámenes STAR de 2007, los alumnos de los grados de 2° a 11° tomaron los exámenes de Inglés y de Matemáticas. Los alumnos de 4° y 7° tuvieron además que escribir un ensayo. Los exámenes de Historia-Ciencias Sociales los tomaron los alumnos de 8° y 11°; y los alumnos de 5°, 8° y 10° presentaron el examen de Ciencias Naturales. Los alumnos de 9° a 11° que completaron el curso de ciencias naturales y/o de historia, presentaron exámenes extras.

Los Exámenes Estandarizados de California (CST) muestran el grado de desempeño de los estudiantes en sus materias de estudio, y no en comparación con otros estudiantes. Por ello los resultados se reportan en cinco niveles de desempeño:

- **Avanzado** (*supera los Estándares del Estado*)
- **Dominio** (*cumple con los Estándares*)
- **Básico**
- **Inferior al básico**
- **Muy inferior al básico**

Los alumnos que obtienen un puntaje de nivel de dominio o avanzado cumplen con los Estándares del Estado en esa área de estudio.

Las tablas adjuntas muestran el porcentaje de alumnos que obtuvo un puntaje de nivel de dominio o avanzado en las materias de Inglés, Matemáticas, Ciencias Naturales e Historia-Ciencias Sociales. Para obtener un informe completo de todos los subgrupos y sus puntajes por grado, visite el sitio web: <http://star.cde.ca.gov/>.





## Resultados del Examen de Normas de Referencia

Porcentaje de alumnos con puntaje igual o superior al 50° percentil						
	Lectura			Matemáticas		
	04-05	05-06	06-07	04-05	05-06	06-07
<b>Escuela Piner-Olivet</b>	69%	73%	66%	73%	84%	77%
<b>Distrito Escolar de Piner-Olivet</b>	53%	51%	51%	62%	63%	64%
<b>California</b>	41%	42%	42%	52%	53%	53%



## Exámenes de Normas de Referencia

Los Exámenes de Normas de Referencia (*Norm Referenced Tests, NRT*) son exámenes que evalúan el rendimiento con un formato de opción múltiple, se toman a nivel nacional y permiten obtener información estadística de todo el país. El propósito de estos exámenes es determinar qué grado de rendimiento académico alcanzan los alumnos de California en comparación con otros alumnos de toda la nación en lectura, lenguaje, ortografía y matemáticas en 3° y 7° grado únicamente. El examen NRT actual, adoptado por el Consejo de Educación del Estado, es el Examen de Logro de California, Sexta Edición ó CAT/6 (*California Achievement Test, Sixth Edition, CAT/6*). Para obtener un informe completo acerca de todos los subgrupos y sus puntajes por grado, visite el sitio: <http://star.cde.ca.gov/>.

Las tablas adjuntas indican el porcentaje de alumnos que obtuvieron un puntaje igual o superior al 50° percentil (promedio nacional) en lectura y matemáticas.

## Resultados del NRT por Subgrupos/ Lectura y Matemáticas

Porcentaje de alumnos con puntaje igual o superior al 50° percentil		
Subgrupo	Resultados/ Primavera 2007	
	Lectura	Matemáticas
<b>Varones</b>	57%	74%
<b>Mujeres</b>	75%	79%
<b>Con desventajas económicas</b>	39%	48%
<b>Estudiantes de inglés</b>	31%	31%
<b>Alumnos con discapacidades</b>	❖	❖
<b>Inmigrantes que reciben servicios educativos</b>	❖	❖
<b>Afroamericanos</b>	❖	❖
<b>Indios americanos o nativos de Alaska</b>	❖	❖
<b>Asiáticos</b>	82%	64%
<b>Filipinos</b>	❖	❖
<b>Hispanos o latinos</b>	38%	58%
<b>Nativos de las islas del Pacífico</b>	❖	❖
<b>Blancos</b>	76%	89%

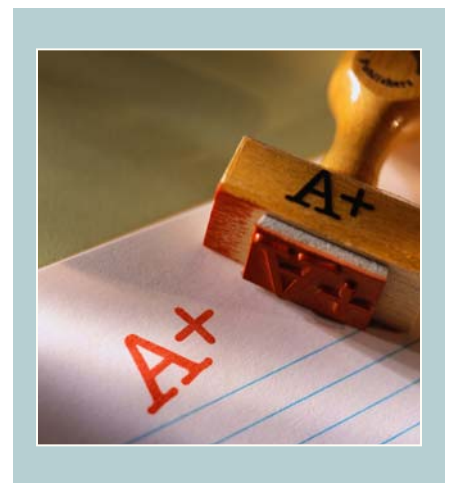
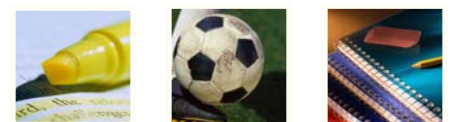
❖ Los porcentajes no se muestran cuando el número de alumnos que presenta el examen es de 10 o menos, debido a que el número total de alumnos en esta categoría es muy reducido para dar resultados estadísticos o para proteger la privacidad del estudiante.

## Examen de Aptitud Física de California

Cada año, en la primavera, los alumnos de los grados 5°, 7° y 9° tienen que presentar el examen de Aptitud Física de California (PFT, por sus siglas en inglés). Esta prueba mide seis capacidades:

1. Capacidad aeróbica
2. Composición corporal
3. Fuerza abdominal
4. Fuerza de extensión del tronco
5. Fuerza de la parte superior del cuerpo
6. Flexibilidad

A fin de cumplir con los estándares físicos, los alumnos deben alcanzar un puntaje comprendido dentro de la Zona de Aptitud Física Saludable (*Healthy Fitness Zone, HFZ*) en las seis capacidades. En el año 2006-07, 18.3% de los alumnos de quinto grado alcanzaron puntaje en el nivel HFZ. Para mayor información sobre el Examen PFT visite el sitio: [www.cde.ca.gov/ta/tg/pf/](http://www.cde.ca.gov/ta/tg/pf/).





## Progreso Anual Adecuado

Criterios - Progreso Anual Adecuado				
	Escuela <i>Charter</i> Piner-Olivet		Distrito Escolar de Piner-Olivet	
<b>Cumplieron con el AYP general</b>	Sí		Sí	
<b>Criterios de AYP</b>	<b>Inglés</b>	<b>Matemáticas</b>	<b>Inglés</b>	<b>Matemáticas</b>
<b>Tasa de participación</b>	Sí	Sí	Sí	Sí
<b>Porcentaje de dominio</b>	Sí	Sí	Sí	Sí
<b>API</b>	Sí		Sí	
<b>Tasa de graduación</b>	✧		✧	

✧ No aplica. La tasa de graduación para los criterios AYP aplican a las escuelas preparatorias.

### Progreso Anual Adecuado

La ley Ningún Niño Debe Quedarse Atrás (*No Child Left Behind*, NCLB) exige que todas las escuelas y distritos cumplan con los estándares de Progreso Anual Adecuado (*Adequate Yearly Progress*, AYP). A fin de cumplir con ellos, las escuelas públicas y los distritos de California deben cumplir o superar los criterios de cuatro áreas fundamentales:

1. Tasa de participación en las evaluaciones estatales
2. Porcentaje de alumnos que obtienen una calificación de dominio en las evaluaciones estatales
3. Puntajes del Índice de Desempeño Académico (API)
4. Tasa de graduación para las escuelas preparatorias

Para obtener más información, visite [www.cde.ca.gov/ta/ac/ay/](http://www.cde.ca.gov/ta/ac/ay/).

## Índice de Desempeño Académico

Rangos API—Comparación de tres años			
	2003-04	2004-05	2005-06
<b>Rango API estatal</b>	10	9	9
<b>Rango API de escuelas similares</b>	10	10	10

### Índice de Desempeño Académico

El Índice de Desempeño Académico (*Academic Performance Index*, API) es una medida anual del desempeño académico y el progreso de las escuelas en California. El API es un puntaje en una escala de 200 a 1,000 en la cual 800 es el objetivo para todo el estado. Las escuelas se clasifican en diez categorías de igual tamaño, de 1 (más baja) a 10 (más alta). La clasificación del API entre escuelas similares refleja cómo se compara una escuela con 100 "escuelas similares". Las tablas adjuntas muestran los datos de la escuela recolectados durante tres años para la clasificación en el API y el aumento del API. Para obtener más información visite el sitio web: [www.cde.ca.gov/ta/ac/ap/](http://www.cde.ca.gov/ta/ac/ap/).

Aumento del API por grupo de alumnos—Comparación de tres años				
Grupo	Cambio API actual			Puntaje API 2006-07
	2004-05	2005-06	2006-07	
<b>Todos los alumnos en la escuela</b>	-14	47	-30	826
<b>Afroamericanos</b>	■	■	■	■
<b>Indios americanos o nativos de Alaska</b>	■	■	■	■
<b>Asiáticos</b>	■	■	■	■
<b>Filipinos</b>	■	■	■	■
<b>Hispanos o latinos</b>	■	■	■	■
<b>Nativos de las islas del Pacífico</b>	■	■	■	■
<b>Blancos</b>	13	28	-41	835
<b>Con desventajas socioeconómicas</b>	■	■	■	■
<b>Estudiantes de inglés</b>	✧	■	■	■
<b>Alumnos con discapacidades</b>	✧	■	■	■

✧ Los puntajes API para los estudiantes de inglés y alumnos con discapacidades se informaron por primera vez en el ciclo 05-06 del API.

■ Sólo se informan los datos correspondientes a los subgrupos numéricamente significativos.

**Nota acerca de las evaluaciones:** Sólo se informan los datos de los subgrupos numéricamente significativos. Es posible que los datos no aparezcan si los subgrupos étnicos/raciales con desventajas socioeconómicas u otros subgrupos (1) comprenden menos de 100 alumnos con puntajes válidos en el examen o (2) comprenden menos del 15% de la población escolar examinada, e incluyen menos de 50 alumnos con puntaje válido.





## Programa de Intervención Federal

Las escuelas que reciben fondos del Título I, que no alcanzan el Progreso Anual Adecuado en dos años consecutivos en la misma área de estudio (Inglés o Matemáticas) o sobre el mismo indicador (API o tasa de graduación), deben ingresar al Programa de Mejoramiento (*Program Improvement, PI*). Por cada año adicional que no alcancen el AYP, pasan al próximo nivel de intervención. Para obtener información más detallada, visite la página [www.cde.ca.gov/ta/ac/ay](http://www.cde.ca.gov/ta/ac/ay).

Programa de Intervención Federal		
	Escuela <i>Charter</i> Piner-Olivet	Distrito Escolar de Piner-Olivet
Estado en el Programa de Mejoramiento	No en PI	No en PI
Primer año en Programa de Mejoramiento	✧	✧
Año en el Programa de Mejoramiento	✧	✧
Cantidad de escuelas identificadas para el Programa de Mejoramiento		0
Porcentaje de escuelas identificadas para el Programa de Mejoramiento		0.0%

✧ No aplica

## Información Financiera

La información que se exhibe es del año escolar 2005-06 porque la información fiscal disponible más actualizada brindada por el Estado está siempre dos años atrasada con respecto al año escolar actual y un año atrasada con respecto a la mayor parte de los demás datos incluidos en este informe.

Información de los sueldos del distrito — No incluye beneficios		
Rango	Distrito Escolar Piner-Olivet	Distrito de tamaño similar
Sueldo de un maestro principiante	\$38,794	\$38,159
Sueldo de un maestro de rango medio	\$54,130	\$59,148
Sueldo máximo de un maestro	\$78,143	\$73,514
Sueldo promedio del director	\$81,231	\$91,903
Sueldo del superintendente	\$135,192	\$132,994
% del presupuesto para los sueldos de los maestros	43%	42%
% del presupuesto para los sueldos del personal administrativo	6%	6%

Información financiera				
	Gastos totales por alumno	Gastos por alumno de fuentes restringidas	Gastos por alumno de fuentes no restringidas	Sueldo promedio de los maestros
Escuela Piner-Olivet	\$5,465	\$122	\$5,343	\$50,203
Distrito Escolar de Piner-Olivet			\$3,918	\$60,199
California			\$4,943	\$58,519
% de diferencia entre la escuela y el Distrito			27%	-20%
% de diferencia entre la escuela y el Estado			8%	-17%



**SARC:** La información de este documento es suministrada por el Departamento de Educación de California (CDE): matrícula y datos demográficos, alumnado por clase, asesores y personal de apoyo, Exámenes Estandarizados de California (CST), Exámenes de Normas de Referencia (NRT), Índice de Desempeño Académico (API), Programa de Mejoramiento (PI), Progreso Anual Adecuado (AYP), PFT de California, aptitudes de los maestros y parte de la información financiera. Para obtener más información sobre las escuelas y distritos de California, visite DataQuest en <http://data1.cde.ca.gov/dataquest>. DataQuest es un recurso en línea que brinda informes de responsabilidad escolar, datos de exámenes, matriculación, graduados, abandonos, inscripción en cursos, contratación de personal e información referida a estudiantes de inglés.

El resto de la información es suministrada por la escuela y la oficina del distrito.

Todos los datos son precisos al 14 de enero de 2008.